



STŘEDNÍ ŠKOLA ŘEMESLNÁ
A ZÁKLADNÍ ŠKOLA, SOBĚSLAV, WILSONOVA 405

č.j. SŠŘ 117/2014

VÝROČNÍ ZPRÁVA



O ČINNOSTI ŠKOLY

ŠKOLNÍ ROK 2013/14



Součásti výroční zprávy:

I. Základní charakteristika	str.	3
II. Střední škola Soběslav		
1. Základní údaje		5
2. Přehled oborů vzdělávání		5
3. Údaje o pracovnících školy		6
4. Údaje o přijímacím řízení		9
5. Údaje o vzdělávání žáků		11
6. Výchovné poradenství a prevence rizik.chování		16
7. Další vzdělávání pedagogických pracovníků		19
8. Údaje o aktivitách a prezentaci školy na veřejnosti		20
9. Výsledky kontrol ČŠI		23
10. Další údaje o škole		23
III. Základní škola praktická Soběslav		
1. Základní údaje		27
2. Přehled oborů vzdělávání		27
3. Přehled pracovníků školy		28
4. Údaje o přijímání žáků		28
5. Údaje o výsledcích vzdělávání		29
6. Další vzdělávání pedagogických pracovníků		30
7. Údaje o aktivitách a prezentaci školy na veřejnosti		30
8. Údaje o výsledcích kontrol ČŠI		30
9. Základní údaje o hospodaření školy		30
10. Další údaje o škole		30
11. Akce školy		31
12. Závěr		32
IV. Základní škola praktická Veselí nad Lužnicí		
1. Základní údaje		33
2. Přehled oborů vzdělávání		33
3. Údaje o pracovnících školy		33
4. Údaje o přijímání žáků		34
5. Výsledky výchovy a vzdělávání		34
6. Další vzdělávání pedagogických pracovníků		35
7. Údaje o aktivitách a prezentaci školy na veřejnosti		35
8. Údaje o kontrolách ČŠI		35
9. Základní údaje o hospodaření školy		36
10. Další údaje o škole		36
11. Akce školy		36
12. Závěr		37
V. Hospodaření školy, péče o majetek		38
VI. Zapojení do projektů		42
VII. Závěr		43



I. ZÁKLADNÍ CHARAKTERISTIKA

Tato výroční zpráva je zpracována a zveřejněna na základě zákona č. 561/2004 Sb. (školský zákon), § 10, odst. 3, v platném znění a vyhlášky č.15/2005 Sb., v plat. znění.

Název: Střední škola řemeslná a Základní škola, Soběslav,
Wilsonova 405

Identifikátor zař. : 691 003 769

IČ: 72549572

Právní forma : příspěvková organizace

Adresa ředitelství: SŠŘ a ZŠ, Wilsonova 405, 392 01 Soběslav

Telefon: 389 822 800

E-mail, www: info@ssrsobeslav.cz www.ssrsobeslav.cz

Zřizovatel: Jihočeský kraj
U Zimního stadionu 1952/2
370 76 České Budějovice
IČ: 70890650
<http://www.kraj-jihocesky.cz/>
telefon: 386 720 111



Ředitelka školy: Ing. Darja Bártová

Zástupci ředitele: Ivana Michalčíková – pro odborný výcvik – statutár.zástupce ředitelky
Mgr. Alena Háková – pro technické učební obory
Mgr. Jaroslava Píšová – pro ZŠ Soběslav
Mgr. Jana Lišková – pro ZŠ Veselí nad Lužnicí

Součásti školy:

▪ střední škola	IZO - 181033496
▪ základní škola	IZO - 181033488
▪ školní družina	IZO - 181033933
▪ školní jídelna	IZO - 181033925
▪ školní jídelna-výdejna	IZO - 181033895
▪ internát	IZO - 181033950
▪ domov mládeže	IZO - 181033887

(dle typu školy)

Odloučená pracoviště:

- **Jiráskova 544, 392 01 Soběslav**
střední odborné učiliště, tel. č. 389 822 820
domov mládeže, tel. č. 389 822 840



- **Na Pískách 469, 392 01 Soběslav**
střední odborné učiliště, tel.č. 389 822 870
- **Bechyňská 26, 392 01 Soběslav**
odborné učiliště, tel.č. 389 822 850
internát, tel.č. 389 822 860
- **Školní náměstí 56, 392 01 Soběslav**
základní škola praktická, školní družina;
tel. č. 389 822 880
- **K Zastávce 532, 391 81 Veselí nad Lužnicí**
základní škola praktická, školní družina;
tel. č. 389 822 890

Povolený počet žáků:	základní školy	116
(od 1. 1. 2012)	střední školy	583
	školní družiny	49
	internátu	62
	domov mládeže	80



Školská rada

Dne 13. 3. 2012 byla Radou Jihočeského kraje jmenována **školská rada** usnesením č. 277/2012/RK – 86 se stanoveným počtem členů 3, ve složení:

- **Ivana Michalčíková** - za pedagogy školy, školského zařízení
- **Miloš Pícek** - za zákon. zástupce nezletilých žáků a zletilé žáky
- **Mgr. Jaromír Novák** - za zřizovatele školy, škol. zařízení.

Funkční období této školské rady je v souladu se školským zákonem tříleté. Školská rada zasedala dvakrát ročně a řešila záležitosti v rámci svých kompetencí.



II. STŘEDNÍ ŠKOLA

1. Základní údaje

Střední škola poskytuje výchovu, teoretické vzdělání a odbornou přípravu v učebních oborech:

- **odborného učiliště** (střední vzdělání s výučním listem pro žáky se speciálními vzdělávacími potřebami),
- **středního odborného učiliště** (střední vzdělání s výučním listem).

Hlavním cílem školy je zapojení žáků do tříleté odborné přípravy, která směřuje k úspěšnému ukončení vzdělávacího programu v příslušných oborech, k integraci do společnosti a profesní připravenosti uplatnit se ve zvoleném oboru na trhu práce.

2. Přehled oborů vzdělávání

Učební obory – odborné učiliště

Počet tříd 11.

Název	kód
Zednické práce	36-67-E/01
Truhlářská a čalounická výroba - ŠVP Truhlářské práce	33-56-E/01
Zahradnické práce - ŠVP Květinářské a aranžérské práce	41-52-E/01
Stravovací a ubytovací služby - ŠVP Kuchařské práce	65-51-E/01
Potravinářská výroba - ŠVP Cukrářské práce	29-51-E/01
Pečovatelské služby	75-41-E/01



Učební obory – střední odborné učiliště

Počet tříd 15

Název	kód	Poskytované kurzy
Strojní mechanik (Zámečnick se zaměřením na svařování)	23-51-H/01	Řidičské oprávnění B (hradí žák), svařečské kurzy ZK 311 1.1, ZK 135 1.1 (oba kurzy zdarma).
Obráběč kovů	23-56-H/01	Řidičské oprávnění B (hradí žák), svařečský kurz ZK 135 1.1 (žák hradí část kurzu).
Elektromechanik pro zařízení a přístroje (Mechanik pro chladicí a klimatizační zařízení)	26-52-H/01	Řidičské oprávnění B (hradí žák), kurz pájení mědi ZP 942 8 31, ZP 912 9 31 (kurzy zdarma), svařečský kurz ZK 135 1.1 (žák hradí část kurzu).
Elektrikář - silnoproud	26-51-H/02	Řidičské oprávnění B (hradí žák), svařečský kurz ZK 135 1.1 (žák hradí část kurzu).
Opravař zemědělských strojů	41-55-H/01	Řidičské oprávnění B, C a T (všechna oprávnění zdarma), svařečské kurzy ZK 311 1.1, ZK 111 1.1 nebo ZK 135 1.1 (oba kurzy zdarma).
Kadeřník	69-51-H/01	Řidičské oprávnění B (hradí žák).
Umělecký kovář a zámečnick, pasíř	82-51-H/01	Řidičské oprávnění B (hradí žák). Svařečský kurz ZK 135 1.1 (žák hradí část kurzu).
Rekondiční a sportovní masér ŠVP Rekondiční a sportovní masér	69-53-H/01	Řidičské oprávnění B (hradí žák).

Legenda: ZK 311 1.1 (dříve Z-G1) - svařování plamenem
ZK 111 1.1 (dříve Z-E1) - svařování elektrickým obloukem obalenou elektrodou
ZK 135 1.1 (dříve Z-M1) - svařování tavící se elektrodou v ochranné atmosféře
ZP 15 P2 (dříve D-U7) - polyfúzní svařování plastů
ZP 942 8 31 - kapilární pájení mědi naměkko
ZP 912 9 31 - kapilární pájení mědi natvrdo

Výuka ve všech učebních oborech probíhala dle platných školních vzdělávacích programů (ŠVP).

3. Údaje o pracovnících školy

Počet pracovníků ve střední škole (stav k 1.1.2014):

fyzických 92
přepočtených 86,08

Seznam zaměstnanců:

Ředitelka:
Bártová Darja, Ing.

Pracoviště: SŠŘ, Soběslav, Wilsonova 405 + Bechyňská 26

Zástupce ředitelky:
Michalčíková Ivana, statutární zástupce ředitelky, ZŘ pro OV



Učitelé VVP + OP:

Bělská Jitka, Mgr.
Čech Petr
Háková Alena, Bc. + učitelka OV
Krchová Helena, Ing.
Prejzová Helena, Ing.
Procházková Milena, Mgr.
Pužíková Eva, Mgr.
Šídlo Pavel, Ing. (PP ukončen 31.8.2014)

Učitelé odborného výcviku:

Antochová Blanka + učitelka OP
Buřichová Jana, Bc. + učitelka OP
Čápková Zdenka
Čihák Ladislav
Hrazdilová Marie
Janů Radek + učitel OP
Kadlecová Radka, Mgr. + učitelka OP
Masářová Zdenka, Mgr. + učitelka OP
Metelec Karel + učitel OP
Mikeš Jan
Nováková Jana, Bc.
Pavlík Miloslav + učitel OP
Průcha Daniel
Schmiedová Pavla
Smržová Eva
Sokolová Loskotová Gabriela + učitelka OP
Štěpánová Stanislava
Tůmová Jitka + učitelka OP
Uhlířová Marie
Vránek Miloslav

Vychovatelé internátu:

Štěpánková Zdeňka, vedoucí vychovatelka I+DM (PP ukončen k 30.6.2014)
Moučková Marie
Novotná Pavla
Petrášová Dagmar (PP ukončen k 11.7.2014)
Staněk Josef - noční vychovatel (PP ukončen k 31.3.2014)

Provozní zaměstnanci:

Čamra Ladislav	školník, řidič
Kluzáková Iva	uklízečka
Mikešová Jana	uklízečka
Petrů Ivana	uklízečka

THP:

Ježková Dana	ved.provoz.ekonom.úseku, person. a mzdová účetní
Fáberová Radka	hospodářka
Novák Stanislav, Ing.	ekonom
Studničková Marie	ekonom
Vančatová Eliška	administrativní pracovnice





Školní jídelna:

Trešlová Marie	vedoucí ŠJ
Šedivý Vladimír	vedoucí kuchař
Frühaufová Martina	kuchařka
Srncová Romana	kuchařka
Tomaščíková Jaroslava	kuchařka
Wallerthová Jitka	kuchařka

Pracoviště: SŠŘ, Soběslav, Jiráskova 544 + Na Pískách 469

Zástupce ředitele:

Háková Alena, Mgr. - ZŘ pro technické obory

Učitelé VVP + OP:

Brabcová Monika
Drtinová (Štěchová) Monika, Mgr.
Hnojna Petr, Ing.
Hřebík Jiří (PP ukončen 30.6.2014)
Kolář Jiří (PP ukončen 30.6.2014)
Kováč Ivan, Ing. (PP ukončen 31.7.2014)
Lüley Ladislav, Ing.
Novotný Jiří, Ing.
Podlahová Kamila, Mgr.
Tůma Václav, Ing. (PP ukončen 30.6.2014)
Vojtěch Milan, Mgr.
Žák Radovan, Mgr.



Učitelé odborného výcviku:

Šandera Daniel - vedoucí učitel praktického vyučování
Boháčová Bronislava
Doležal František - ved. odl. prac. Na Pískách
Dvořák Jan - vedoucí svářečské školy
Dvořák Jan ml. + učitel OP
Dvořák Pavel + učitel OP
Fara Jiří
Komín Jan
Krejčí Vladimír
Novotný Zdeněk (PP ukončen 30.6.2014)
Podlaha Pavel
Princ Miloslav
Princová Jana + učitelka OP
Řehoř Václav
Vácha Daniel
Vejda Bohuslav
Vosyka Václav (PP ukončen 31.8.2014)

Vychovatelé domova mládeže:

Čápková Jana



Janoušková Irena
Nekovářová Jana

THP:

Hřebíková Ladislava

pomocná účetní (PP ukončen 31.7.2014)

Provozní zaměstnanci:

Antoch Milan

školník

Hrádková Monika

uklízečka a výd. stravy

Nováková Monika

uklízečka a výd. stravy

Novotná Zlatuše

uklízečka a výd. stravy

Slípková Marie

uklízečka

Zwettlerová Lenka

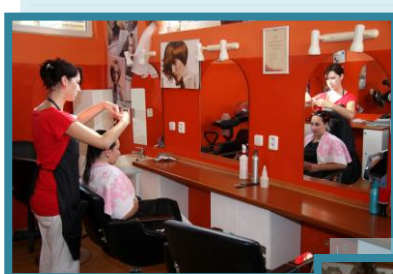
uklízečka

4. Údaje o přijímacím řízení

Ve školním roce 2014/2015 budeme otevírat první ročníky v učebních oborech:

- Zahradnické práce - ŠVP Květinářské a aranžérské práce 41-52-E/01
- Zednické práce 36-67-E/01
- Truhlářská a čalounická výroba – ŠVP Truhlářské práce 33-56-E/01
- Stravovací a ubytovací služby – ŠVP Kuchařské práce 65-51-E/01
- Pečovatelské služby 75-41-E/01
- Potravinářská výroba – ŠVP Cukrářské práce 29-51-E/01
- Rekondiční a sportovní masér 69-53-H/01
- Elektrikář – silnoproud 26-51-H/02
- Opravář zemědělských strojů 41-55-H/01
- Kadeřník 69-51-H/01
- Umělecký kovář a zámečník 82-51-H/01

První ročníky v učebních oborech Praktická škola 78-62-C/002, Obráběč kovů 23-56-H/01, Strojní mechanik 23-51-H/01, Truhlář 33-56-H/01, Elektromechanik pro zařízení a přístroje 26-52-H/01, Instalatér – topenář 36-52-H/01 a Zahradník 41-52-/01 nebudou ve školním roce 2014/15 otevřeny pro nezájem ze strany uchazečů.





Celkem bylo do prvních ročníků přijato:

Učební obor	celkem přijato do 1. roč. pro škol.rok 2014/15
Zahradnické práce - Květinářské a aranžérské práce	7
Zednické práce	6
Truhlářské práce	6
Potravinářská výroba - Cukrářské práce	15
Stravovací a ubytovací služby - Kuchařské práce	6
Pečovatelské služby	10
Rekondiční a sportovní masér	17
Elektrikář - silnoproud	10
Opravář zemědělských strojů	30
Kadeřník	14
Umělecký kovář a zámečník	11
C e l k e m	132

Nábor nových žáků byl prováděn formou přímého kontaktu (osobní návštěvy) s výchovnými poradci a vedením základních škol a také formou pohovorů s rodiči. Učební obory byly i vhodně propagovány (nabídka učeb.oborů zaslána např. na ÚP, inzeráty v tisku, webové stránky školy, účast škol na burze škol v Táboře a J. Hradci, prezentace na výstavě Vzdělání a řemeslo v Českých Budějovicích apod.).

Vlastní přijetí nových žáků proběhlo formou výběrového řízení dle stanovených kritérií bez přijímacích zkoušek, pouze u učebního oboru Umělecký kovář proběhly talentové zkoušky. Přijati byli všichni přihlášení žáci.





5. Údaje o vzdělávání žáků

Prospěch a chování žáků – SŠŘ, Soběslav, Wilsonova 405

Třída	Pololetí	Počet žáků			Prospěch											Průměrný prospěch	Prodloužení klasif. období	Chování			Napomenutí TU/ učitele OV	DŘ	Důtka TU/ učitele OV	Pochvala TU, OV, Ř	Podm.vylouč. ze studia/ inter.(DM)	Vyloučení ze studia/ inter.(DM)	Ukončení studia/ přestup/ přerušení
		Zač. pololetí	konec pololetí	z toho dívek	s vyznamenáním		prospělo		neprospělo					nehodnoceno				1	2	3							
					počet	%	počet	%	počet	%	z 1 předm.	z 2 předm.	z 3 předm.	počet	%												
1.AR	1.	6	5	4	0	0,0	3	60,0	0	0,0	0	0	0	2	40,0	2,37	21.3.2014	4	0	1	1 TU	0	0	1 TU	0	0	2P
	2.	5	5	4	0	0,0	4	80,0	0	0,0	0	0	0	1	20,0	2,34	29.8.2014	4	0	1	1 TU	1	0	0	0	0	
1.C	1.	15	8	0	0	0,0	8	100,0	0	0,0	0	0	0	0	0,0	2,28		8	0	0	1 TU	0	1 TU	1 TU	0	0	8 U
	2.	8	8	0	1	12,5	6	75,0	1	12,5	1	0	0	0	0,0	2,26		8	0	0	0	0	0	0	0	0	
1.CU	1.	7	7	7	0	0,0	5	71,4	0	0,0	0	0	0	2	28,6	2,30	21.3.2014	6	1	0	0	0	1 TU	0	0	0	1P
	2.	7	6	6	0	0,0	5	83,3	0	0,0	0	0	0	1	16,7	2,57	29.8.2014	6	0	0	0	1	1 OV	0	0	0	1 přer.
1.D	1.	7	8	0	0	0,0	2	25,0	1	12,5	1	0	0	6	75,0	3,02	21.3.2014	6	0	2	0	0	1 TU	0	0	0	1U, 1P
	2.	8	7	0	0	0,0	3	42,9	1	14,3	0	1	0	3	42,9	2,92	29.8.2014	3	2	2	0	0	2 TU	0	0	0	1 U
1.K	1.	7	4	0	0	0,0	4	100,0	0	0,0	0	0	0	0	0,0	2,75		2	2	0	1TU, 2OV	4	4TU, 1OV	0	0	0	1U, 2P
	2.	4	2	0	0	0,0	2	100,0	0	0,0	0	0	0	0	0,0	2,70		2	0	0	0	0	0	1 Ř	0	0	2 U
1.P	1.	7	7	7	0	0,0	6	85,8	0	0,0	0	0	0	1	14,2	2,30	21.3.2014	6	1	0	1 TU	0	0	0	0	0	
	2.	7	6	6	1	16,7	4	66,7	0	0,0	0	0	0	1	16,7	2,30	29.8.2014	5	1	0	0	1	1 TU	0	0	0	1 U
1.M	1.	22	17	16	1	5,9	13	76,5	2	11,8	1	0	1	1	5,9	2,60	21.3.2014	16	0	1	1 TU	1	1 TU	0	0	0	4U, 1P
	2.	17	15	14	1	6,7	12	80,0	1	6,7	0	0	1	1	6,7	2,71	29.8.2014	10	4	1	2TU, 1OV	0	1 TU	0	0	0	2 U
2.AR	1.	9	8	7	2	25,0	6	75,0	0	0,0	0	0	0	0	0,0	2,01		8	0	0	0	0	0	5 TU	0	0	1 U
	2.	8	8	7	3	37,5	5	62,5	0	0,0	0	0	0	0	0,0	1,93		8	0	0	1 TU	0	0	2TU, 3Ř	0	0	
2.C	1.	6	6	0	0	0,0	5	83,3	0	0,0	0	0	0	1	16,7	2,43	21.3.2014	6	0	0	1 TU	0	0	0	0	0	
	2.	6	6	0	0	0,0	5	83,3	0	0,0	0	0	0	1	16,7	2,26	29.8.2014	6	0	0	0	0	0	0	0	0	
2.CU	1.	11	10	8	0	0,0	9	90,0	0	0,0	0	0	0	1	10,0	2,42	21.3.2014	10	0	0	0	1	1 TU	0	0	0	1 U
	2.	10	9	8	2	22,2	7	77,8	0	0,0	0	0	0	0	0,0	2,47		9	0	0	1 TU	1	0	1 TU	0	0	1P
2.D	1.	3	3	0	0	0,0	2	66,7	0	0,0	0	0	0	1	33,3	2,75	21.3.2014	2	1	0	0	0	0	0	0	1 int.	
	2.	3	3	0	0	0,0	3	100,0	0	0,0	0	0	0	0	0,0	2,70		3	0	0	1 TU	0	0	0	0	0	
2.K	1.	9	9	1	0	0,0	8	88,9	1	11,1	0	0	1	0	0,0	2,92		9	0	0	3TU, 2OV	1	3TU, 1OV	0	0	0	
	2.	9	9	1	0	0,0	8	88,9	1	11,1	0	0	1	0	0,0	3,30		6	3	0	0	1	3TU, 2OV	0	0	0	



Třída	Pololetí	Počet žáků			Prospěch											Průměrný prospěch	Prodloužení klasif. období	Chování			Napomenutí TU/ učitele OV	DŘ	Důtky TU/ učitele OV	Pochvala TU, OV, Ř	Povinný výpočet ze studia/ inter. (DM)	Vyloučení ze studia/ inter. (DM)	Ukončení studia/ přestup/ přerušení
		Zač. pololetí	konec pololetí	z toho dívek	s vyznamenáním		prospělo		neprospělo					nehodnoceno				1	2	3							
					počet	%	počet	%	počet	%	z 1 předm.	z 2 předm.	z 3 předm.	počet	%												
2.P	1.	6	5	2	1	20,0	3	60,0	0	0,0	0	0	0	1	20,0	2,00	21.3.2014	5	0	0	0	0	1 TU	0	0	0	1 U
	2.	5	4	1	1	25,0	3	75,0	0	0,0	0	0	0	0	0,0	1,90		4	0	0	2 TU, 4 OV	0	0	0	0	0	1 U
2.M	1.	18	15	12	5	33,3	10	66,7	0	0,0	0	0	0	0	0,0	2,27		15	0	0	0	0	0	0	0	0	3 U
	2.	15	16	12	4	25,0	10	63,0	1	6,0	0	0	1	1	6,0	2,16	28.8.2014	16	0	0	2 TU	1	0	2 TU	0	0	
3.AR	1.	13	13	13	3	23,1	8	61,5	2	15,4	1	1	0	0	0,0	2,30		12	1	0	0	0	0	1 TU	0	0	
	2.	13	12	12	1	8,3	10	83,4	1	8,3	0	0	1	0	0,0	2,39		12	0	0	1 TU	0	0	1 TU	0	0	1 přer.
3.C	1.	5	3	0	0	0,0	2	66,7	1	33,3	0	1	0	0	0,0	2,70		3	0	0	0	0	1 TU	0	0	0	2 U
	2.	3	4	0	0	0,0	4	100,0	0	0,0	0	0	0	0	0,0	2,94		4	0	0	0	0	2 TU	0	0	0	
3.CU	1.	10	10	8	0	0,0	10	100,0	0	0,0	0	0	0	0	0,0	2,31		10	0	0	1 TU	0	0	0	0	0	
	2.	10	10	8	0	0,0	10	100,0	0	0,0	0	0	0	0	0,0	2,33		10	0	0	0	0	2 TU	0	0	0	
3.D	1.	11	10	0	0	0,0	7	70,0	0	0,0	0	0	0	3	30,0	2,80	21.3.2014	10	0	0	0	0	3 TU	0	0	1 int.	1 U
	2.	10	8	0	0	0,0	5	62,5	2	25,0	0	0	2	1	12,5	3,00	29.8.2014	7	1	0	0	1	1 TU	0	0	0	1 přer., 1 U
3.K	1.	9	8	5	0	0,0	7	87,5	0	0,0	0	0	0	1	12,5	2,65	21.3.2014	7	1	0	1 TU, 1 OV	0	0	0	0	0	1 U
	2.	8	8	5	0	0,0	7	87,5	0	0,0	0	0	0	1	12,5	2,73	29.8.2014	7	1	0	0	0	1 TU	1 Ř	0	0	
3.P	1.	6	6	6	1	16,7	4	66,8	0	0,0	0	0	0	1	16,7	2,14	21.3.2014	6	0	0	0	0	0	0	0	0	
	2.	6	6	6	1	16,7	5	83,3	0	0,0	0	0	0	0	0,0	2,19		6	0	0	0	1	0	0	0	0	
3.M	1.	14	13	13	1	7,7	9	69,2	0	0,0	0	0	0	3	23,1	2,25	21.3.2014	13	0	0	0	0	3 TU	1 TU	0	0	1 U
	2.	13	13	13	1	7,7	11	84,6	0	0,0	0	0	0	1	7,7	2,24	29.8.2014	12	0	1	0	0	0	0	0	0	
CELKEM za 1.pol.		201	175	109	14		131		7		3	2	2	24				164	7	4	11 TU, 5 OV	7	20 TU, 2 OV	9 TU	0	2 int.	25 U, 7 P
CELKEM za 2.pol.		175	165	103	16		129		8		1	1	6	12				148	12	5	11 TU, 5 OV	8	13 TU, 3 OV	6 TU, 5 Ř	0	0	8 U, 1 P, 3 přer.

Poznámka: 1. pol.: Suda (1.D) - v tabulce vykázán 2x (neprospěl, nehodnocen); Varholík - 2x ukončil během pololetí (1.K, 1.C)
2. pol.:



Prospěch a chování žáků – SŠŘ, Soběslav, Jiráskova 544

Třída	Pololetí	Počet žáků			Prospěch											Průměrný prospěch	Prodloužení klasif. období	Chování			Napomenutí TU/ učitele OV	DR*	Důtka TU/ učitele OV	Pochvala TU, OV, Ř	Podm. vylouč. ze studia/ inter. (DM)	Vyloučení ze studia/ inter. (DM)	Ukončení studia/ přestup/ přeřazení
		Zač. pololetí	konec pololetí	z toho dívek	s vyznamenáním		prospělo		neprospělo						nehodnoceno												
					počet	%	počet	%	počet	%	z 1 předm.	z 2 předm.	z 3 předm.	počet	%												
OZA 1	1.	28	24	0	1	4,2	10	41,7	11	45,8	4	3	4	2	8,3	2,90	21.3.2014	24	0	0	0	2	2 TU	20V, 1Ř	0	0	2 U, 2 P
	2.	24	22	0	0	0,0	20	90,0	2	10,0	0	0	2	0	0,0	3,12		18	2	2	0	4	3 TU	4 OV	0	0	2 U
OZB 1	1.	17	13	0	0	0,0	6	46,2	4	30,8	1	1	2	3	23,1	2,95	21.3.2014	9	3	1	3 TU	2	6TU, 3OV	1TU, 1OV	0	0	1 U, 5 P
	2.	13	11	0	0	0,0	7	63,6	2	18,2	0	0	2	2	18,2	2,89	29.8.2014	8	0	3	0	6	3 OV	1 OV	0	0	1 U, 2 P
I 1	1.	6	7	0	0	0,0	1	14,3	6	85,7	3	0	3	0	0,0	3,40		6	1	0	1 TU	1	2 TU	0	0	0	
	2.	7	6	0	0	0,0	5	83,3	0	0,0	0	0	0	1	16,7	3,30	29.8.2014	4	2	0	0	1	2TU, 20V	0	0	0	1 přer.
K 1	1.	12	10	10	0	0,0	6	60,0	3	30,0	2	1	0	1	10,0	2,76	21.3.2014	8	1	1	0	1	3 OV	0	0	0	1 U, 2 P
	2.	10	9	9	0	0,0	6	66,7	0	0,0	0	0	0	3	33,3	2,78	29.8.2014	7	1	1	0	4	5 TU	0	0	0	1P
UK 1	1.	14	13	0	1	7,7	6	46,2	6	46,2	5	1	0	0	0,0	2,58		13	0	0	0	0	1 TU	1 OV	0	0	1 U
	2.	13	13	0	0	0,0	10	76,9	1	7,7	1	0	0	2	15,4	2,90	29.8.2014	13	0	0	3 TU	0	1 TU	2 OV	0	0	
OZA 2	1.	15	15	0	0	0,0	6	40,0	6	40,0	2	1	3	3	20,0	3,21	21.3.2014	11	3	1	4 TU	1	4TU, 20V	0	0	0	
	2.	15	15	0	0	0,0	9	60,0	5	33,3	3	1	1	1	6,7	3,10	29.8.2014	10	2	3	4TU, 10V	3	5 TU	1 OV	0	0	
OZB 2	1.	15	15	0	0	0,0	10	66,7	4	26,7	1	0	3	1	6,7	2,70	21.3.2014	15	0	0	1TU, 10V	5	3TU, 4OV	1TU, 1Ř	0	0	
	2.	15	14	0	0	0,0	9	64,3	3	21,4	2	0	1	2	14,3	2,64	29.8.2014	11	1	2	0	3	2 TU	3 OV	0	0	1 U
E 2	1.	9	9	0	0	0,0	6	66,7	2	22,2	2	0	0	2	22,2	2,42	21.3.2014	8	1	0	1 TU	0	2TU, 20V	0	0	0	
	2.	9	8	0	0	0,0	6	75,0	1	12,5	0	0	1	1	12,5	2,55	29.8.2014	7	0	1	1 TU	1	2 TU	0	0	0	1 U
I 2	1.	5	5	0	0	0,0	0	0,0	5	100,0	1	2	2	0	0,0	3,54		3	2	0	3 TU	1	2 TU	1 Ř	0	0	
	2.	5	5	0	0	0,0	4	80,0	1	20,0	0	1	0	0	0,0	3,27		2	2	1	0	5	3 TU	0	0	0	
K 2	1.	13	13	13	0	0,0	8	61,5	5	38,5	3	1	1	0	0,0	2,44		12	0	1	0	1	1TU, 5OV	4OV, 1Ř	0	0	
	2.	13	13	13	0	0,0	11	84,6	1	7,7	0	1	0	1	7,7	2,46	29.8.2014	13	0	0	0	0	0	1TU, 10V, 3Ř	0	0	1 U
MCH 2	1.	2	15	1	6	40,0	9	60,0	0	0,0	0	0	0	0	0,0	1,96		15	0	0	0	1	1 TU	0	0	0	
	2.	15	13	1	5	38,5	6	46,2	0	0,0	0	0	0	2	15,4	2,10	29.8.2014	13	0	0	0	0	0	0	0	0	2 U
UK 2	1.	12	12	0	1	8,3	6	50,0	5	41,7	1	4	0	0	0,0	2,63		11	1	0	1 TU	1	1 TU	0	0	0	
	2.	12	12	0	1	8,3	10	83,3	0	0,0	0	0	0	1	8,3	2,58	29.8.2014	12	0	0	2 TU	0	0	1 TU, 1 OV	0	0	



Třída	Pololetí	Počet žáků			Prospěch											Průměrný prospěch	Prodloužení klasif. období	Chování			Napomenutí TU/ učitele OV	DŘ	Důtka TU/ učitele OV	Pochvala TU, OV, R	Podm.vylouč. ze studia/ inter. (DM)	Vyloučení ze studia/ inter. (DM)	Ukončení studia/ přestup/ přerušení
		Zač. pololetí	konec pololetí	z toho dívek	s vyznamenáním		prospělo		neprospělo					nehodnoceno				1	2	3							
					počet	%	počet	%	počet	%	z 1 předm.	z 2 předm.	z 3 předm.	počet	%												
OZA 3	1.	22	22	0	0	0,0	16	72,7	6	27,3	1	3	2	0	0,0	2,81		18	2	2	0	5	3 OV	0	0	1 DM	
	2.	22	21	0	0	0,0	18	85,7	3	14,3	1	0	2	0	0,0	2,62		18	0	3	0	3	6 TU	5 Ř	0	0	1 U
OZB 3	1.	15	12	0	0	0,0	7	58,3	4	33,3	2	0	2	1	8,3	2,67	21.3. 2014	11	1	0	0	0	1 TU	0	0	1 DM	3 U
	2.	12	12	0	0	0,0	9	75,0	2	16,7	0	1	1	1	8,3	2,91	29.8. 2014	11	1	0	0	1	0	3 Ř	0	0	
E 3	1.	4	4	0	0	0,0	3	75,0	1	25,0	1	0	0	0	0,0	2,94		3	1	0	0	1	0	0	0	0	
	2.	4	4	0	0	0,0	4	100,0	0	0,0	0	0	0	0	0,0	2,90		4	0	0	0	0	0	0	0	0	
I 3	1.	8	8	0	0	0,0	8	100,0	0	0,0	0	0	0	0	0,0	2,67		7	1	0	4 TU	0	1 TU	2TU, 3Ř	0	0	
	2.	8	8	0	0	0,0	8	100,0	0	0,0	0	0	0	0	0,0	2,84		8	0	0	0	0	0	0	0	0	
K 3	1.	14	15	14	1	6,7	5	33,3	7	46,7	3	3	1	2	13,3	2,58	21.3. 2014	15	0	0	0	1	4 TU	10V, 6Ř	0	0	
	2.	15	14	13	1	7,1	8	57,1	5	35,7	4	0	1	0	0,0	2,70	29.8. 2014	14	0	0	0	0	0	0	1 DM	0	1 přer.
MCH 3	1.	8	8	0	0	0,0	7	87,5	0	0,0	0	0	0	1	12,5	2,79	21.3. 2014	8	0	0	0	0	0	0	0	0	
	2.	8	8	0	0	0,0	8	100,0	0	0,0	0	0	0	0	0,0	2,96		8	0	0	0	2	0	0	0	0	
UK 3	1.	12	12	0	1	8,3	11	91,7	0	0,0	0	0	0	0	0,0	2,18		12	0	0	0	0	0	1TU, 5Ř	0	0	
	2.	12	12	0	2	16,7	10	83,3	0	0,0	0	0	0	0	0,0	2,23		12	0	0	0	0	0	1TU, 4Ř	0	0	
CELKEM za 1.pol.		231	232	38	11		131		75		32	20	23	16				209	17	6	18 TU, 1 OV	23	31 TU, 22 OV	5 TU, 9 OV, 18 Ř	0	2 DM	8 U, 9 P
CELKEM za 2.pol.		232	220	36	9		168		26		11	4	11	17				193	11	16	10 TU, 1 OV	33	29 TU, 5 OV	3 TU, 13 OV, 15 Ř	1 DM	0	9 U, 3 P, 2 přer.

Poznámka: 1. pol.: Flutka (E 2) - v tabulce vykázan 2x (neprospěl En, nehodnocen OV)
2. pol.:

Odborný výcvik žáků

Praktický výcvik byl zajišťován ve vlastních školních dílnách, cvičných kuchyňkách a na smluvně zajištěných pracovištích odborného výcviku (viz. smlouvy).



Závěrečné zkoušky

Ve školním roce 2013/14 konalo závěrečné zkoušky (v řádné termínu) na SŠŘ Soběslav 123 žáků ve 13 učebních oborech.

Přehled výsledků ZZ

Učební obor středního odborného učiliště	kód	počet žáků	připuštěno k ZZ	prospělo	prospělo s vyznamenáním	neprospělo
Květinář.a aranžérské práce	41-52-E/01	12	11	10	1	0
Zednické práce	36-67-E/01	4	4	4	0	0
Truhlářské práce	33-56-E/01	8	5	5	0	0
Kuchařské práce	65-52-E/01	8	7	7	0	0
Cukrářské práce	29-59-E/01	10	10	8	2	0
Rekondiční a sport.masér	69-53-H/01	13	12	10	2	0
Pečovatelské služby	75-41-E/01	6	6	5	1	0
Mechanik pro chladicí a klimatiz. zařízení	26-52-H/01	8	8	7	1	0
Elektrikář - silnoproud	26-51-H/02	4	4	4	0	0
Instalatér - topenář	36-52-H/01	8	8	8	0	0
Opravitel zemědělských strojů	41-55-H/01	33	27	24	0	3
Kadeřník	69-51-H/01	14	9	6	1	2
Umělecký kovář a zámečnick, pasíř	82-51-H/01	12	12	11	1	0
C e l k e m		140	123	109	9	5





6. Výchové poradenství a prevence rizikového chování

Téma: Výchova ke zdravému životnímu stylu, zdravému sebevědomí, samostatnosti a odpovědnosti

- všestranný rozvoj osobnosti žáků
- osvojení si pozitivního sociálního chování
- zapojení žáků do celoškolských a charitativních akcí
- vytváření vhodných podmínek pro využití volného času (internát – zájmové kroužky, sport, školní knihovna, TV, počítače)
- vzdělávání pedagogických pracovníků, získávání nových informací (studium DPS a speciální pedagogiky, odborná školení)
- příprava žáků do pracovního procesu (informace o situaci na pracovním trhu, zákoník práce, nový občanský zákoník, aktuální změny v sociální oblasti – nemocenská, podpora v nezaměstnanosti, sociální dávky, veřejná služba)
- informace o možnostech dalšího studia (dle zájmu žáků)
- odmítání všech negativních společenských jevů (drogy, šikana, rasismus, xenofobie, kriminalita...)

Východiskem úkolů výchovného poradenství a primární prevence rizikového chování pro školní rok 2013/14 bylo osvojování si zdravého životního stylu ve všech souvislostech. Při činnosti se vycházelo z metodických pokynů MŠMT:

- a) Metodický pokyn MŠMT k primární prevenci sociálně patologických jevů u dětí, žáků a studentů ve školách a školských zařízeních (č.j. 20006/2007-51) a nové Metodické doporučení k primární prevenci rizikového chování u dětí, žáků a studentů ve školách a školských zařízeních (č.j. 21291/2010-28) → z něho vychází Směrnice k prevenci rizikového chování (č.j. OU-172/2010) jako součást organizačního řádu školy.
- b) Program MŠMT „Podpora romských žáků v resortu školství“.
- c) Program „Spolupráce škol s Policií ČR při prevenci a vyšetřování kriminality dětí a mládeže a kriminality na dětech a mládeži páchané“ (č.j. 25884/2003-24).
- d) Metodický pokyn MŠMT k jednotnému postupu při uvolňování a omlouvání žáků základních a středních škol z vyučování a při prevenci a postihu záškoláctví (č.j. 10194/2002-14).
- e) Metodický pokyn MŠMT k výchově proti projevům rasismu, xenofobie a intolerance (č.j. 14423/99-22).
- f) Metodický pokyn k zajištění bezpečnosti a ochrany zdraví dětí a žáků ve školách a školských zařízeních (č.j. 37014/2005-25).
- g) Metodický pokyn MŠMT k prevenci a řešení šikanování mezi žáky škol a škol. zařízení (č.j. 24246/2008-6) – doplněný Směrnicí k prevenci šikany (č.j. 254/2009).
- h) Metodický pokyn MŠMT ke vzdělávání žáků se specifickými poruchami učení a chování (č.j. 13711/2001-24).
- i) Směrnice MŠMT k integraci dětí a žáků se speciálními vzdělávacími potřebami do škol a školských zařízení (č.j. 13710/2001-24).
- j) Metodický pokyn k zařazení učiva „Úvod do světa práce“ do vzdělávacích programů středních škol (č.j. 22067/2000-2); nová Metodika zpracování tématu



„Člověk a svět práce“ do ŠVP – byla zařazena do tematických plánů i do nově vytvořených ŠVP (ve školním roce 2013/14 se již vyučovalo podle nových ŠVP ve všech 3 ročnících všech učebních oborech OU i ve všech 3 ročnících nového učebního oboru Rekondiční a sportovní masér).

- k) Metodický pokyn MŠMT k zajištění environmentálního vzdělávání, výchovy a osvěty (č.j. 16745/2008-22) + Školní plán environmentálního vzdělávání, výchovy a osvěty (EVVO).
- l) Ochrana člověka za mimořádných událostí – dodatek k učebním dokumentům (č.j. 13586/2003-22).

Na plnění programu se podíleli všichni pedagogičtí pracovníci školy – třídní učitelé, učitelé všeobecně vzdělávacích a odborných předmětů, učitelé odborného výcviku a vychovatelé internátu. Působení na žáky mělo charakter motivační a výchovně vzdělávací. Školní činnosti doplňovaly volnočasové aktivity na internátě (široká nabídka zájmových kroužků, sportovní akce, filmy a TV pořady) a úspěšné prezentace žáků na soutěžích, výstavách i veřejných akcích (výstava Vzdělání a řemeslo v Českých Budějovicích, soutěž Soběslavská růže – soběslavské družstvo bylo úspěšné ve všech 3 soutěžních úkolech i celkově obsadilo 1. místo, rozsvícení vánočního stromu na náměstí v Soběslavi, prodejní vánoční výstava žakovských výrobků, Kreativ v KD Soběslav – podzimní a jarní, prezentace středních škol v Táboře a v Jindřichově Hradci). Naši žáci výborně zastupovali školu na aranžérských soutěžích v jiných krajích: např. v Plzni – „Netradiční karafiát“, v Kopidlně – „Kopidlenský kvítek“, v Třešti – „Třešťský roh hojnosti“ a „Písecký florista“ v Písku. Žákyně učebního oboru Květinářské a aranžérské práce velmi dobře reprezentovaly školu také na charitativní akci „Okna“ v Jindřichově Hradci. Žákyně oboru Pečovatelské práce a oboru Rekondiční a sportovní masér se zapojily do charitativní akce „Světluška“ na pomoc nevidomým a zrakově postiženým. Poprvé se 2 žáci zúčastnili kuchařské soutěže „Zlatá vařečka“, kde obsadili 1. místo a další 2 žáci byli nominováni do soutěže „Talent roku“ → 1 žák se probjoval do celostátního kola sportovních her mládeže.

Žákům byla opakovaně a při různých příležitostech připomínána a zdůrazňována potřeba žít zdravě, pracovat v dobrém kolektivu třídy i celé školy. Při výuce i na třídnických hodinách získávali informace o drogové problematice a ostatních negativních společenských jevech (včetně rizikového chování), zlepšovali si komunikativní dovednosti, učili se formovat své názory a postoje, prosazovali se v rámci kolektivu a řešili problémové situace. Ze strany pedagogických pracovníků a zejména třídních učitelů byla patrná snaha optimalizovat dobré sociální klima ve třídách, upevňovat třídní kolektiv i kamarádské vztahy v rámci celé školy. Zvýšená pozornost byla věnována žákům 1. ročníků v souvislosti s jejich přechodem do nového prostředí. Ve spolupráci s výchovnou poradkyní byly řešeny výukové a výchovné problémy žáků (nezvládnutí učiva, porušování školního řádu, vztahy mezi spolužáky, začlenění do kolektivu), docházka do školy (důvody absence, neomluvené hodiny).



Plnění stanovených cílů ve výchovném poradenství – ve škol. roce 2013/14:

- přehled o žácích s mentálním postižením – zejména žáci nastupující do 1. ročníků a žáci přecházející z jiných učilišť (prostudování pedagogické dokumentace ze ZŠ, ZŠp, příp. předchozího učiliště, zjišťování specifických potřeb a zvláštností, evidence zpráv z vyšetření v PPP),
- spolupráce s tříd. učiteli s cílem pomoci při dlouhodobém pedagogickém pozorování, poznávání a hodnocení vývoje žáků,
- zprávy o žácích (vyžádané sociálními odbory měst. úřadů nebo policií),
- průběžné fungování výchovné komise – pozornost zaměřena zejména na problémové žáky → ve škol. roce 2013/14 bylo provedeno celkem 62 pohovorů se žáky nebo zákonnými zástupci (výchovná komise řešila především problematickou docházku do školy, neomluvené hodiny, doplňování zameškaného učiva; často se zabývala i porušováním školního řádu a nevhodným chováním některých žáků) → ve srovnání s předchozím škol. rokem je patrný mírný pokles výchovných problémů, některé ovšem byly závažného charakteru (krádeže na pracovišti OV, nevhodné chování vůči slabšímu spolužákovi → podezření na šikanu, vulgární chování k pedag. pracovníkům, poškození škol. majetku, drogy – marihuana),
- operativní řešení nedostatků v oblasti výchovy a vzdělávání ve spolupráci s tříd. učiteli, vychovateli internátu, zákonnými zástupci žáků (event. se zletilými žáky) a s vedením školy (v závažnějších případech – spolupráce se sociálním odborem MěÚ, Policií ČR),
- individuální pohovory se žáky (z podnětu žáků - konzultace osobních problémů), práce s tříd. kolektivy v případě výchovných obtíží (řešeno při tříd. hodinách),
- získávání informací – využití školní knihovny s odbornými publikacemi, internetu; poznatky z odborných seminářů (např. finanční gramotnost, bezpečný virtuální svět),
 - nástěnka s propagačními materiály, které se týkají prevence rizikového chování a výchovného poradenství, pomoc při hledání pracovních míst, uplatnění na trhu práce (nabídky z úřadu práce, sepsání žádosti a životopisu, informace na téma „Člověk a svět práce“),
- informace o možnostech dalšího studia (výběr školy / oboru, přihlášky ke studiu, zápisové lístky),
- konzultace s rodiči (zákon. zástupci) – při třídních schůzkách nebo individuálně,
- spolupráce vých. poradkyně s metodikem prevence (propagační materiály k rizikovým projevům chování).

Preventivní činnosti se zaměřením na žáky:

- obsaženy ve výchovných plánech tříd. učitelů (pro náplň tříd. hodin), v tematických plánech všeobecně vzdělávacích předmětů (občanská výchova, český jazyk, tělesná výchova) i v plánech odborných předmětů (společenská výchova, ekologie, zdravotní výchova, psychologie)
- žáci se ve vyučovacích hodinách zamýšleli nad různými společenskými tématy – např.
 - Drogová problematika – co vím o drogách, jak lze předcházet závislosti
 - Nebezpečí nudy – jak naložit s volným časem
 - Asertivita – umět se zdravě prosadit, umět říci NE



- Můj přínos pro životní prostředí – úspora energií, třídění odpadů, čistota prac. prostředí
- Můj spolužák je jiný – tolerance, rasismus, xenofobie, šikana
- Nebojím se chodit do školy – bezpečí ve třídě, dobrý kolektiv, kamarádství
- účast žáků na sportovních akcích školy (turnaje a soutěže v rámci výuky TV, lyžařský kurz), zapojení v zájmových kroužcích internátu, odborné exkurze (seznámení s pracovním prostředím – dle oborů), výstavy apod. → směřování ke zdravému životnímu stylu,
- účast na přednáškovém programu pro školy v zařízení Auritus Tábor (centrum pro lidi ohrožené drogou),
- účast na besedě s pracovníci Úřadu práce Tábor (žákyně 3. roč. – uč. obor Rekondiční a sportovní masér),
- exkurze do Městské knihovny Soběslav (třída 1. M),
- pro 1. a 2. ročníky všech oborů → praktické cvičení – ochrana člověka za mimořádných událostí (prověření znalostí, pohotovost při rozhodování ve výjimečných situacích, schopnost poskytnout pomoc) – červen 2014,
- dokument k lidické tragédii z cyklu ČT „Heydrich – konečné řešení“ + diskuse k dané problematice (žáci 1. a 2. P) – červen 2014 - promítnuto ve třídách přes interaktivní tabuli,
- film Hořící keř (upálení J. Palacha a začínající normalizace) – žáci učeb. oboru Rekondiční a sportovní masér (červen 2014) - promítnuto ve třídách přes interaktivní tabuli.

Závěr:

- pomáhat žákům řešit výchovné a výukové problémy,
- upevňovat u žáků smysl pro spravedlnost a odpovědnost,
- vést žáky ke zdravému životnímu stylu, samostatnosti, posilovat zdravé sebevědomí a prosazení se v kolektivu,
- zapojovat žáky do celoškolských i mimoškolských aktivit,
- přinášet žákům aktuální informace o situaci na pracovním trhu a v sociální oblasti, učit je vyhledávat informace, připravit je na vstup do pracovního procesu.

7. Další vzdělávání pedagogických pracovníků

Vedení školy se snaží vytvořit kvalitní podmínky pro další vzdělávání všech pracovníků. Pedagogičtí pracovníci využívají nabídek různých akreditovaných vzdělávacích středisek a institucí, vybírají si kurzy a semináře podle své odbornosti, sledují nabídku nových učebnic, pomůcek a didaktické techniky.

Priority: doplnění neúplného vzdělání, doplnění doplňkového pedagogického studia, obnovování kvalifikace instruktorů svařování, obnovování kvalifikace revizních techniků elektro, další vzdělávání dle potřeb školy.

Kvalifikaci si rozšiřují:

DPS: Ladislav Čihák, Zdena Čápková, Ing. Petr Hnojna, Pavel Podlaha, Ladislav Vácha - VŠERS, České Budějovice.



Bc. Jana Nováková – učitelství OV – UK Praha – ukončila studium na podzim 2013.

SPPG: Ladislav Čihák, Bc. Alena Háková, Zdena Prokúpková - začátek únor 2014, VŠERS, České Budějovice.

Studium pro asistenty pedagoga

V současné době škola nemá pracovníky na tomto pracovním zařazení, studium nebude nikdo absolvovat.

Doplnění osvědčení elektro – p. Jiří Fara.

Podrobněji viz. Plán DVPP - školní rok 2013/2014.

8. Údaje o aktivitách a prezentaci školy na veřejnosti

SVĚTLUŠKA – září 2013 – charitativní sbírková akce – pomoc nevidomým.

XI. KVĚTINOVÉ ODPOLEDNE – ve prospěch občanského sdružení rodičů zdravotně postižených dětí OKNA – Jindřichův Hradec – již čtvrtým rokem jsme spoluorganizátoři akce.

PÍSECKÝ FLORISTA – 25.9.2013 - květinářské a aranžérské práce, bez umístění.



KOPIDLNSKÝ KVÍTEK – 9.10.-10.10.2013 - 20. ročník soutěže – soutěž zařazena do Přehlídky soutěží odborných dovedností vybraných oborů učňovského školství České ručičky, umístění: 2 x 1.místo, 1 x 2.místo.

PREZENTACE STŘEDNÍCH ŠKOL – říjen - Hotel Palcát Tábor, J.Hradec.

TALENT ROKU – nominováni dva žáci naší školy Šimota Dominik - na základě výborných výsledků v okresním a krajském kole se probojoval do celostátního kola Sportovních her mládeže. Kotrbatá Kristýna - na základě výborných výsledků v V.ročníku soutěže středních škol ve vazbě a aranžování květin – Třeštský roh hojnosti. Vyhlášení výsledků 6.11.2013 – 1.místo – Dominik Šimota – 1. ročník Zednické práce.



ROŽMBERSKÉ SLAVNOSTI - 21.9.2013 – ukázka kovářského řemesla.

KREATIV SOBĚSLAV - 22.11.2013 – prezentace učebních oborů.



GLAMOUR 2013 – účast na 9. ročníku kadeřnické soutěže v Sušici – 4.místo družstev.

VÝSTAVA „VZDĚLÁNÍ A ŘEMESLO“ v Českých Budějovicích 20.11.-22.11.2013 – prezentace prací žáků, nabídka učebních oborů, ukázky řemesel.



KRAJSKÉ KOLO VE STOLNÍM TENISE - 1.místo – D.Šimota, postup do celostátního kola v Hradci Králové.

PROMĚNY PŘÍRODY – kadeřnická soutěž Tábor - bez umístění.



SOBĚSLAVSKÁ RŮŽE - 20. ročník celostátní soutěže ve vazbě a aranžování květin + výstava soutěžních prací - účast celkem 8 družstev.

1. soutěžní úkol – Zdobení dortu - všechna 3 místa obsadily naše žákyně, 2. soutěžní úkol – narozeninová kytice – 1.místo a 2. místo, 3. soutěžní úkol – narozeninová fantazie – panel – 1.místo, jednotlivci - všechna 3 místa, družstva

– celkové 1. místo.

VÁNOČNÍ VÝSTAVA – 13.12.2013 - pod záštitou Mgr. Jaromíra Nováka – člena rady JČK. Účast učeb. oborů: Cukrářské práce, Květinářské a aranžérské práce, Kuchařské práce, Truhlářské práce, Pečovatelství služby, Umělecký kovář a výrobky žáků ze zájmových kroužků internátu školy. Jedná se o tradiční prodejní výstavu, jenž má v našem městě velmi dobré jméno. Tato vánoční výstava je každoročně velmi kvalitní prezentací naší školy.



ROZSVÍCENÍ VÁNOČNÍHO STROMU SOBĚSLAV – prosinec 2013 - pořádalo Rádio Blaník – ukázky výroby adventních věnců, vánočních svíců a ukázky kovářského řemesla.

“NE“TRADIČNÍ KARAFIÁT – 29.1.2014 - soutěž ve vazbě a aranžování květin, umístění: 2 x 1.místo, 2 x 3.místo, 1 x 2.místo.



„ZLATÁ VAŘEČKA“ - 29.1.2014 - 1. ročník kuchařské soutěže, Kunice, celkově 1. místo.

„DĚČÍNSKÁ VLNA“ - únor 2014 - kadeřnická soutěž — bez umístění.



CELOSTÁTNÍ SOUTĚŽ ODBORNÝCH DOVEDNOSTÍ ŽÁKŮ UČ.OBORU UMĚLECKÝ KOVÁŘ - 9.4.-10.4.2014 - Horní Heřmanice - 2 x 1. místo – Tomáš Kozel, Jakub Muler.

ZLATÝ POHÁR LINDE – duben 2014 - 18. ročník mezinárodní svářečské soutěže žáků středních škol – Opravář zemědělských strojů.



CELOSTÁTNÍ SOUTĚŽ OZS - květen 2014, pořadatelem naše škola. Bez umístění - zástupce pořadatelské školy nesoutěží.

KOVÁŘSKÉ SETKÁNÍ HELFŠTÝN - srpen 2014 – prezentace školy, vystavení výrobků a prací žáků - kováři.



Uskutečněné exkurze žáků

Umělecké památky historického jádra Prahy
Hobby České Budějovice
Kovosvit Sezimovo Ústí
Cukrárna Tábor
Vzdělání a řemeslo České Budějovice
Prodejny masa Soběslav
Cukrárna Soběslav
Kadeřnická výstava – Praha – Letňany – WORLD BEAUTY
Auritus – primární protidrogová prevence-centrum pro lidi ohrožené drogou Tábor
Čistička odpadních vod - EVVO
Jihočeské dřevařské závody Soběslav
Pila Dráčov
Tematická vycházka – EVVO – poznávání dřevin
Vánoční výstava Soběslav
Vánoční výstava Tábor
Botanická zahrada Tábor
Botanická zahrada Praha
Výstava orchidejí České Budějovice
Velikonoční výstava – březen
Poznávání rostlin v přírodě
Průhonice - květen
Blatská stezka – EVVO
Enviromentálně zaměřená exkurze
Pečovatelství dům Veselí nad Lužnicí
G – centrum Tábor
Blatské muzeum Soběslav – EVVO



Exkurze byly organizovány v souladu s tématickým plánem odborného výcviku, v návaznosti na znalosti žáků osvojené v teoretických předmětech. V průběhu exkurzí získali žáci poznatky o chodu a provozu jednotlivých zařízení, zaměřené rovněž na EVVO. Získané poznatky byly dále upevňovány při výuce a to jak v oblasti teoretické, tak i praktické.

9. Výsledky kontrol ČŠI

Ve školním roce 2013/14 neproběhla žádná kontrola ČŠI.

10. Další údaje o škole

Internát a DM SŠŘ a ZŠ Soběslav

Internát SŠŘ a ZŠ Soběslav poskytl od 1. září 2013 ubytování 47 žákům a žákyním. V průběhu roku počet žáků kolísal podle různých podmínek dojíždění. Konečný stav k 22.6.2014 činil 41 žáků a žákyň, po vyřazení 3. ročníků zůstalo 28 žáků a žákyň.

Chod internátu zajišťovaly tři vychovatelky, noční službu jedna vychovatelka a dva pomocní vychovatelé. Během roku odešel jeden noční vychovatel a službu zajišťovaly tytéž vychovatelky s jedním pomocným vychovatelem.



Internát s kapacitou 66 lůžek zajišťuje v mimoškolním programu podmínky pro přípravu na výuku a odborný výcvik, se zaměřením na individuální pomoc žákům se slabším prospěchem, ale i pro využívání volného času. Je vybaven 3 klubovny, rozsáhlou zahradou s víceúčelovým hřištěm, zahradními stoly pro stolní tenis. Klubovny jsou vybaveny počítačovou technikou, soubory společenských her a na čajovnu se přes zimní období umístil přenosný stůl na stolní

tenis. Televizory jsou součástí vybavení všech pokojů s účelným a vkusným nábytkem. Aktivní využívání volného času bylo naplňováno v pravidelných i nepravidelných zájmových a sportovních kroužcích utvořených podle zájmu, výběru žáků a podle praktických možností internátu. Ze sportovních aktivit si žáci nejčastěji vybírali nohejbal, badminton a softtenis, které provozovali za hezkého počasí na internátní zahradě. Během roku se nám vydařily dva celointernátní pochody, turnaj ve stolním tenise, tři večery u ohně s opékáním špekáčků a návštěvou kina. Tradičně pracoval kroužek turistiky a ochrany přírody, výroby výtvarných a dekorativních předmětů a dramatický.



V domově mládeže bylo k datu 1.1.2013 ubytováno 77 žáků. Tento počet v průběhu druhého pololetí kolísal a tak konečný stav k 1.6.2014 byl 52 žáků a žákyň. Po vyřazení 3. ročníků počet klesl na 41 žáků a žákyň. Domov mládeže má 25 tří až čtyřlůžkových pokojů, dvě společenské místnosti s televizorem, hernu, posilovnu, kuchyňku. V domově mládeže mimoškolní výchovu zajišťovaly tři vychovatelky, noční službu zajišťovaly tytéž vychovatelky a jeden pomocný vychovatel. Na DM byly



pořádány sportovní turnaje, návštěvy plaveckých bazénů v Českých Budějovicích a Jindřichově Hradci, dále pak různé besedy dle výběru žáků. Jako každý rok se uskutečnila na DM před vánočními prázdninami štědrovečerní večeře, s tradičním řízkem a salátem, kterou si žáci velmi oblíbili.



V internátě i domově mládeže byla soustavně věnovaná pozornost kontrolám zaměřeným na případné užívání návykových látek, byl věnován prostor otázkám bezpečnosti a ochrany zdraví. Nemenší pozornost je věnovaná bezpečnému pohybu na přechodech mezi budovami učiliště, chování na veřejnosti a v dopravních prostředcích, právě tak, jako otázkám projevů možné šikany, či výskytu drobných krádeží. Krádeže bylo nutno v průběhu roku několikrát řešit, právě tak, jako poškozování majetku internátu a domova mládeže. Školní rok 2013/14 z pohledu mimoškolní výchovy hodnotíme jako nadprůměrný.

Školní jídelna – kuchyně

Školní jídelna zabezpečuje školní stravování pro žáky a zaměstnance docházející pouze na oběd a dále celodenní stravování pro žáky ubytované na internátě a domově mládeže. Rovněž od 1.2.2011 zajišťuje stravování pro ZŠ Soběslav, a od 1.6. 2011 pro cizí strážníky.

Jídelna byla současně se školou nově postavena a vybavena v roce 2001. Provoz je stále dovybavován, aby vyhovoval požadavkům stanoveným vyhláškou č. 137/2004 Sb., v platném znění, o hygienických požadavcích na stravovací služby a o zásadách osobní a provozní hygieny při činnostech epidemiologicky závažných a vyhl. 410/2005 Sb., v platném znění, o hygienických požadavcích na prostory a provoz zařízení a provozoven pro výchovu a vzdělávání dětí a mladistvých.

Kapacita jídelny je 310 jídel, počet míst u stolů je 60.





Cenová kalkulace

Částka za denní stravovací jednotku = 85,- Kč:

snídaně	12,- Kč
přesnídávka	9,- Kč
oběd	28,- Kč
svačina	7,- Kč
večeře	20,- Kč
2. večeře	9,- Kč

Příspěvek z FKSP:

druh	cenová kalkulace	příspěvek z FKSP/nížší příspěvek	doplatek zaměstnanec
oběd	28,- Kč	13,- Kč/3,- Kč	15,- Kč/25,- Kč
večeře	20,- Kč	9,- Kč/4,- Kč	11,- Kč/16,- Kč

Nížší příspěvek FKSP z důvodu příplatku zaměstnancům na penzijní připojištění.

Počet zapsaných stravovaných k 31.10.2013

strávníků – žáků celkem:	219
- z toho celodenní stravování	118
ostatních pravidelně stravovaných	129
Počet stravovaných, pro něž jsou jídla odvážena:	
počet odvážených jídel celkem	183
- z toho celodenně stravovaných	74

Počet zaměstnanců: 1 vedoucí jídelny + 5 kuchařů.

Doba výdeje

druh stravy	pro žáky Wilsonova	odvoz Jiráskova	odvoz ZŠ Sob.	Pro důch.+ostatní
snídaně + přesnídávka	6.30 – 7.00 hod.	6.00 hod.		
oběd	12.45 – 14.30 hod.	11.00 hod.	12.15 hod.	11.15 – 11.45 hod.
večeře+svačina+2.večeře	17.15 – 18.00 hod.	17.00 hod.		



Školní jídelna - výdejna

Školní jídelny – výdejny jsou zřízeny na:

- ZŠ Soběslav, Školní nám. 56
- SŠ, Soběslav, Jiráskova 544
- SŠ, Soběslav, Na Pískách 469
- ZŠ, Veselí nad Lužnicí, K zastávce 532



III.

ZÁKLADNÍ ŠKOLA PRAKTICKÁ SOBĚSLAV

1. Základní údaje o škole

Základní škola praktická Soběslav je odloučeným pracovištěm pro základní vzdělávání.

Název školy :

Střední škola řemeslná a Základní škola, Soběslav,
Wilsonova 405

odloučené pracoviště: Základní škola, Soběslav,
Školní náměstí 56



Zástupkyně ředitelky pro ZŠ: Mgr. Jaroslava Píšová

Telefon č: 389 822 880

E-mail: pisova.jaroslava@ssrsobeslav.cz

Škola zahrnuje 1.-9. ročník a školní družinu.

Celková kapacita školy : 66 žáků

Celková kapacita školní družiny: 24 žáků

Počty žáků

ŠKOLNÍ ROK	POČET TŘÍD	POČET ŽÁKŮ	POČET ŽÁKŮ ŠD
2013/2014	3	34	24

2. Přehled oborů vzdělání

Škola poskytuje základní vzdělání a zabezpečuje povinnou školní docházku.

Od 1.9.2007 se začalo vyučovat podle školního vzdělávacího programu Škola pro život ve všech ročnících, v červnu 2012 byl ŠVP upraven podle připomínek pedagogů.



3. Přehled pracovníků školy

Výchovně vzdělávací proces zabezpečovalo osm pedagogických pracovníků, včetně zástupkyně ředitele, mimo jedné učitelky mají všichni odpovídající kvalifikaci, tj. odpovídající vzdělání doplněné speciální pedagogikou. Vychovatelka školní družiny začala studovat speciální pedagogiku, měla stanovený částečný úvazek jako učitelka předmětů výchovného zaměření. Jedna učitelka je na rodičovské dovolené. Částečný úvazek pracovního vyučování, výtvarné výchovy a výchovy ke zdraví učili pedagogové z kmenové školy.

Provoz zajišťovala školnice včetně úklidu.

V seznamu jsou uvedeni všichni kmenoví pedagogičtí pracovníci, včetně učitelky na rodičovské dovolené.

Počet pracovníků v ZŠ (stav k 1.1.2014):

fyzických	8
přepočtených	7,95

Seznam zaměstnanců:

Zástupce ředitele:

	<i>kvalifikace</i>	
Mgr. Jaroslava Pišová	VŠ, SPPG	PF

Učitelé:

Mgr. Jana Drsová	VŠ, SPPG	PF
Mgr. Radek Fiala	VŠ, SPPG	PF
Mgr. Pavel Smrž	VŠ, SPPG	PF
Miloslava Podlahová	ÚSO, SPPG	SPgŠ
Zdeňka Prokúpková + <i>vychov.ŠD</i>	ÚSO	SPgŠ
Mgr. Lucie Valešová <i>na RD</i>	VŠ, SPPG	PF

Provozní zaměstnanci:

Gabriela Hybšová	SO - SOU potr.	školnice
------------------	----------------	----------

4. Údaje o přijímání žáků

Žáci jsou přijímáni k základnímu vzdělávání v souladu s ustanovením školského zákona č. 561/2004 Sb., na základě žádosti zákonných zástupců, doporučení poradenského zařízení (PPP, SPC) a vyjádření odborného lékaře, zpravidla na začátku školního roku, v odůvodněných případech i kdykoli během roku.

V roce 2013/2014 bylo v září ve škole 34 žáků ve třech třídách, během roku odešly dvě žákyně z důvodu odstěhování.



Zápis do 1. ročníku školního roku 2014/2015 proběhl v únoru 2014, k zápisu se nedostavil žádný žák.

Za školní rok bylo učiněno pět správních rozhodnutí.

5. Údaje o výsledcích vzdělávání

Prospěch žáků na škole

Ročník	Počet žáků školy			Vycházející žáci		
	celkem	prospělo	neprospělo	celkem	do OU	do SOU
1.	1	1	0			
2.	2	2	0			
3.	1	1	0			
4.	1	1	0			
5.	3	3	0			
6.	4	4	0			
7.	10	10	0			
8.	7	7	0			
9.	3	3	0	3	3	0

Snížený stupeň z chování

uspokojivé	2
neuspokojivé	0

Počet neomluvených hodin

tento školní rok	minulý školní rok
36	11

V letošním roce je mírný nárůst počtu neomluvených hodin – jednodenní absence u třech žáků, vícedenní u žáka 2.ročníku vlivem nedostatečné péče rodiny.

Tři vycházející žáci byli přijati na odborné učiliště. Na SSŘ a ZŠ Soběslav, Wilsonova 405 celkem 3 žáci - na učební obory: 1 Zednické práce, 1 Truhlářská a čalounická výroba, 1 Kuchařské práce.



6. Další vzdělávání pedagogických pracovníků

V rámci DVPP se pedagogičtí pracovníci zaměřili na samostudium, vychovatelka začala studovat speciální pedagogiku. Učitelka 1. stupně se zúčastnila projektu Sfumato – metoda splývavého čtení.

Všichni zaměstnanci se zúčastnili pravidelného proškolení v oblasti BOZP, PO a první pomoci.

7. Další údaje o aktivitách a prezentaci školy na veřejnost

Pořádání okresního kola SHM žáků základních škol praktických, do krajského kola v Prachaticích se probjovali po vítězství v okresním kole žáci Jan Bartoň a Václav Ježek. Díky umístění na prvních dvou místech se zúčastnili celostátního kola v Hradci Králové.

Účast na výtvarné, recitační a pěvecké soutěži Talent v Táboře s dobrými výsledky. Informační články v místním tisku.

Pořádání závodů v lehké atletice pro obě ZŠ praktické s využitím grantu Jihočeského kraje.

Úzká spolupráce s pedagogicko-psychologickou poradnou v Soběslavi, spolupráce s SPC ve Strakoncích.

Zástupkyně ředitelky byla členkou pracovní skupiny Komunitního plánování sociálních služeb ORP Soběslav.



8. Údaje o výsledcích inspekční činnosti provedené ČŠI

Ve škole ve školním roce 2013/2014 neproběhla inspekce ČŠI.

9. Základní údaje o hospodaření školy

Základní škola Soběslav je odloučené pracoviště, nevede účetnictví, finanční prostředky a materiální vybavení je poskytováno kmenovou organizací. Škola je pověřena správou majetku, jeho evidencí a prováděním pravidelné inventarizace. Všechny údaje o hospodaření školy jsou založeny na kmenové škole.

10. Další údaje o škole

Žáci byli vzděláváni v 1.-9. ročníku, ve třídách se třemi ročníky. Skladba byla uzpůsobena počtu žáků v jednotlivých ročnících.

Vyučovalo se podle ŠVP „Škola pro život“ ve všech ročnících.



Problémy činí nově vydávané učebnice, které nejsou vytvořeny podle našeho ŠVP. Tam, kde je to možné, byla provedena úprava vzdělávacího programu. V některých předmětech je využíváno více učebnic, což pro školu přináší vyšší finanční zátěž. Některá vydavatelství již učebnice nevydávají, pracovní sešity mnohde nejsou dostupné. Materiály pro žáky byly kopírovány.

Všem žákům je věnována individuální péče v souladu s jejich mentálním postižením, je brán ohled na specifické poruchy učení, u žáků, kde je nepříznivá prognóza, je vypracován plán individuálního rozvoje.

U žáků s vadami řeči se doporučuje rodičům návštěva logopedické ambulance v Táboře, zejména u mladších dětí.

Škola klade velký důraz na výchovu, na kázeň ve škole i na akcích pořádaných školou. Ve zvýšené míře sleduje změny v chování žáků v souvislosti s prevencí drogových závislostí a ochranou před kriminálními vlivy. Výborná byla spolupráce s odborem sociálně zdravotním Městského úřadu v Soběslavi.

Stravování žáků je zajištěno ve výdejně přímo ve škole, obědy se dovážejí z kuchyně kmenové školy na Wilsonově ulici. Dovoz i výdej obědů probíhá bezproblémově.

Škola je zapojena do projektu Mléko do škol a Ovoce do škol.

11. Akce školy

Návštěva výstavy drobného zvířectva v Soběslavi

Exkurze na JE Temelín

Vánoční výstava na OU

Soběslavská růže (OU)

Výstavy v místních muzeích a výstavních sáních

Sběrové akce: kaštiny a žaludy, starý papír – bude pokračovat v příštím roce

At' žije Kocourkov – divadelní představení v KDMS

Projektové dopoledne – Podzim

Exkurze na výstavu v Českých Budějovicích Vzdělání a řemeslo

Preventivní výchovný pořad Veselé zoubky

Výukový program Východ arabského poloostrova Omán v KDMS

Mikuláš a čerti ve škole – tradice a zvyky

Projektové dopoledne - Vánoce

Velikonoční dílna – projektové dopoledne

Účast na soutěži Talent v Táboře

Den dětí – pobyt v přírodě s opékáním špekáčků

Okresní kolo SHM

Lehkoatletické závody o putovní pohár pro obě ZŠ praktické

Sportovní míčové hry ve Veselí nad Lužnicí

Cvičení v přírodě několikrát v roce

Školní výlet do Tábora





12. Závěr

Během školního roku se dařilo splnit úkoly, které byly dané plánem práce. Problémem zůstává úbytek žáků, způsobený změnou pravidel poradenských zařízení pro zařazování dětí do základní školy praktické.

Velmi dobrá spolupráce je s kmenovou školou. Kvalitní práce personálního oddělení, hospodářky a ekonomů školy přispívají k bezproblémovému fungování chodu školy. Vedení vychází vstříc potřebám základní školy nejen při realizaci školního vzdělávacího programu, ale i při dalších aktivitách – např. sportovní soutěže, dovybavení odborných učeben.

Úzce jsme spolupracovali s pedagogy ZŠ ve Veselí nad Lužnicí.



IV.

ZÁKLADNÍ ŠKOLA PRAKTICKÁ VESELÍ NAD LUŽNICÍ

1. Základní charakteristika školy

Základní škola praktická Veselí nad Lužnicí je odloučeným pracovištěm pro základní vzdělávání.

Název školy:

Střední škola řemeslná a Základní škola, Soběslav,
Wilsonova 405.

Odloučené pracoviště:

Základní škola, Veselí nad Lužnicí, K Zastávce 532

Zástupce ředitele pro ZŠ: Mgr. Jana Lišková

Telefon: 389 822 890

Email: liskova.jana@ssrsobeslav.cz

Škola sdružuje školu se třemi třídami, školní družinu s jednou třídou a výdejnu jídel.



Počty žáků

Školní rok	počet tříd	počet žáků	počet žáků ŠD
2013/2014	3	31	20

2. Přehled oborů vzdělávání

Ve škole se vyučuje podle Školního vzdělávacího programu pro základní vzdělávání „Škola pro život“. Škola poskytuje žákům ucelené základní vzdělávání.

Integrovaní žáci se vyučují podle individuálních plánů, které vycházejí z RVP pro speciální školy.

3. Údaje o pracovnících školy

Všichni pedagogičtí pracovníci pracují velice dobře a zodpovědně. Provoz školy zajišťuje 1 školnice, která zároveň vydává obědy dovážené ze sousední mateřské školy.

Počet pracovníků v ZŠ (stav k 1.1.2014):

fyzických 8
přepočtených 7,40



Seznam zaměstnanců:

Zástupce ředitele:	kvalifikace	
Mgr. Lišková Jana	VŠ, SPPG	PF
Učitelé:		
Mgr. Ludvíková Ivana	VŠ, SPPG	PF
Mgr. Míková Marcela	VŠ, SPPG	PF (na RD + část.úvazek)
Mgr. Smolíková Petra	VŠ, SPPG	PF
Heřmanová Libuše	ÚSO, SPPG	SPgŠ
Mertlíková Ivana	ÚSO, SPPG	SPgŠ
Mgr. Lišková Eva + vychov.ŠD	VŠ, SPPG	TF
Provozní zaměstnanci:		
Pršalová Mária	SO – chem.	školnice-uklízečka

4. Údaje o přijímání žáků a o správním řízení

Žáci jsou přijímáni k základnímu vzdělávání v souladu s ustanovením školského zákona č. 561/2004 Sb., na základě žádosti zákonných zástupců, na doporučení pedagogicko psychologické poradny a na základě vyjádření odborného lékaře.

V průběhu uplynulého školního roku bylo provedeno 11 správních řízení:

7 žáků - přijetí k základnímu vzdělávání,

3 žáci – přijetí po přestěhování,

1 žák – prodloužení školní docházky.

5. Výsledky výchovy a vzdělávání

Prospěch žáků na škole

Ročník	Počet žáků školy			Vycházející žáci		
	celkem	prospělo	neprospělo	celkem	do OU	do SOU
1.	5	5	-			
2.	-	-	-			
3.	2	1	1			
4.	-	-	-			
5.	1	1	-			
6.	5	5	-			
7.	7	7	-			
8.	2	1	1			
9.	8	8	-	7	5	2



Snížený stupeň z chování

uspokojivé	3
neuspokojivé	0

Počet neomluvených hodin

tento školní rok	minulý školní rok
11	0

Ve školním roce 2013/2014 měla jedna žákyně 11 neomluvených hodin za záškoláctví. Byl jí udělen druhý stupeň z chování. Ostatní snížené známky z chování byly uděleny za vulgární chování ke spolužákům a k dospělým a za neplnění školních povinností.

Všichni žáci devátého ročníku byli přijati na zvolené obory. Jeden žák odchází na SOU Hněvkovice na obor opravář zemědělských strojů, ostatní žáci byli přijati na SSŘ Soběslav. Dvě žákyně byly přijaty na obor Potravinářská výroba – cukrářské práce, jedna žákyně na Pečovatelství, jedna žákyně na obor Rekondiční a sportovní masér a další dva žáci Truhlářské práce a Zednické práce.

6. Další vzdělávání pracovníků školy

Všichni pracovníci školy prošli, tak jako každoročně, školením v oblasti BOZP a PO. Dále pak školením první pomoci. Učitelé se během školního roku zapojují do kurzů v oblasti celoživotního vzdělávání a to podle svých aprobací a specializací.

7. Další údaje o aktivitách a prezentaci školy na veřejnosti

Děti z naší školy se pravidelně a s velkým úspěchem zúčastňují městských i okresních soutěží kulturního i sportovního charakteru. Navštěvujeme filmová a divadelní představení.

Již tradičně připravily větší děti naší školy mikulášskou nadílku pro děti ze sousední mateřské školy. Taneční skupina naší školy se v letošní plesové sezoně předvedla na společenském večeru taneční skupiny CODA. Skupina také vystupovala na soutěži Soběslavská růže.

Na Den dětí byli žáci na hřišti u Horusického rybníka, kde si kromě sportovního vyžití opékali také buřty. Již tradiční taneční soutěž jsme letos nahradili kulturním programem našich žáků, kteří předvedli taneční, pěvecké a recitační vystoupení. Kromě toho ukázali divákům své znalosti v oblasti informatiky.

Škola se opět s úspěchem zapojila do akce „Školní mléko“ a „Ovoce do škol“.



Ve školním roce 2013/2014 jsme se opět zapojili do soutěžní akce vyhlášené městem Veselí nad Lužnicí ve sběru PET lahví. Naši žáci si vedli velice dobře a nemalý dar zaplatil sběračům školní výlet a školní pomůcky na příští školní rok.

Učitelé se účastní různých akcí v rámci dalšího vzdělávání. Píší do místních novin, kde seznamují veřejnost s posláním školy, s úspěchy, kterých děti dosáhly, ale i s problémy, se kterými se potýkáme.

Trvalým problémem pro nás je zajištění tělesné výchovy. Škola nemá žádné prostory, které lze jako tělocvičnu využít. V zimních měsících proto využíváme sportoviště města Veselí nad Lužnicí - zimní stadion a sportovní halu.

Úzce spolupracujeme s odborem sociálních věcí při Městském úřadu Veselí nad Lužnicí a Soběslav, dále pak s Městskou policií Veselí nad Lužnicí. Snažíme se tak předcházet problémům, zejména se záškoláctvím. Zástupkyně ředitele je členkou pracovní skupiny komunitního plánování sociálních služeb ORP Soběslav.

8. Údaje o kontrolách ČŠI

V uplynulém školním roce neproběhla žádná kontrola ze strany ČŠI.

9. Základní údaje o hospodaření školy

Za hospodaření školy odpovídá ekonomický úsek SSŘ a ZŠ Soběslav, kde jsou také uloženy veškeré doklady.

Škola je pověřena správou majetku, jeho evidencí a prováděním pravidelné inventarizace. Všechny údaje o kontrolách a revizích jsou rovněž k dispozici v kmenové škole.

10. Další údaje o škole

Ve spolupráci s majitelem budovy jsme rekonstruovali vstupní prostranství před budovou školy.

Vzhledem k tomu, že velké procento našich dětí je z málo podnikavých rodin, velice podporujeme jejich organizovanou mimoškolní činnost prostřednictvím různých kroužků. Snažíme se tak o jejich co nejvhodnější integraci do kolektivu vrstevníků.

Při škole pracuje taneční a pěvecký kroužek. Někteří žáci navštěvují kroužky při DDM ve Veselí nad Lužnicí, jako například počítačový, kopanou, keramický, vodácký, rybářský, apod.

Starší chlapci jsou členy hokejového oddílu TJ Lokomotiva Veselí nad Lužnicí.

11. Akce školy

Divadla a kina:

Cestovatelé "Východ Arabského poloostrova", agentura „Pohoda“

Soutěže:

Soutěž – „Domečkové kočkování“ – keramika



SHM Soběslav
Talent našich škol Tábor
Atletické závody se ZŠ Soběslav
Míčové hry - turnaj o putovní pohár
Taneční soutěž Praha

Exkurze:

Exkurze do elektrárny Temelín
Výstava „Vzdělávání a řemesla“
Exkurze v SSŘ Soběslav
Exkurze do závodu Fontea
Městská knihovna – „45 let čtyřlístku“
Beseda na téma První pomoc
Výlet - Praha

Ostatní akce:

Podzimní a letní cvičení v přírodě
Mikulášská nadílka pro MŠ
Vánoční zvyky
Karneval
Canisterapie

Projektové dny

Vystoupení žáků na veřejnosti:

Soběslavská růže – taneční vystoupení
Školní vystoupení v KD
Vystoupení v programu skupiny Coda



12. Závěr

V prosinci jsme uspořádali setkání pracovníků školy s důchodci spojené s kulturním programem žáků školy. Zájemci z řad důchodců se mohou účastnit také akcí pořádaných SSŘ Soběslav.

Pedagogové školy spolu s kolegy ze ZŠ Soběslav pokračovali ve finálních úpravách školního vzdělávacího programu, který je příhodně nazván „Škola pro život“.

SSŘ napomáhá naší škole s realizací školního vzdělávacího programu, zejména co se týká materiálního zabezpečení nových školních pomůcek. Rovněž spolupráce v ostatních oblastech chodu školy je oboustranně prospěšná.

Závěrem lze říci, že všichni pracovníci školy pracují zodpovědně, přesně plní svěřené úkoly, dětem se věnují s plným nasazením. Správní zaměstnankyně udržuje školu v čistotě a pořádku.



V. HOSPODAŘENÍ ŠKOLY, PÉČE O MAJETEK

1. Hospodaření školy za rok 2013

Hlavní činnost

HLAVNÍ ČINNOST	příjmy	výdaje	VH 2013	poznámka
rozpočet				
přímé náklady	42 298 000,00	42 298 000,00		
provozní dotace	9 395 000,00	9 389 292,26	5 707,74	
Soběslavská růže	15 000,00	15 000,00		
sportovní hry žáků	5 000,00	5 000,00		
sportovní soutěž	12 000,00	12 000,00		
taneční kroužek	15 000,00	15 000,00		
rekonstrukce sport. zař.	150 000,00	150 000,00		
ŠABLONY zůstatek z 2012	22 896,00	22 896,00		příjmy v 2012
OPVK 33031	1 440 413,00	1 282 268,20		vyúčt. v 2014
JČK - dar Vánoční výstava	10 000,00	10 000,00		
FRŠ - oprava střechy	2 000 000,00	2 000 000,00		
vlastní zdroje				
tržby z prodeje služeb	3 486 810,88	3 486 810,88		
práce žáků	282 417,00	282 417,00		
úroky	4 875,99	4 875,99		
prodané zboží	11 770,00	11 700,00		
prodej materiálu	11 503,00	11 503,00		
čerpání fondů	3 038 343,52	3 038 343,52		
ostatní výnosy	56 712,74	56 712,74		

V roce 2013 škola obdržela dar od firmy Kovosvit Sezimovo Ústí ve výši 15 000 Kč. Dar byl účelově použit na zajištění 20. ročníku celostátní soutěže ve vazbě a aranžování květin „Soběslavská růže“.

V rámci záštity člena Rady Jihočeského kraje Mgr. Jaromíra Nováka obdržela škola finanční dar ve výši 10 000 Kč na Vánoční výstavu žakovských výrobků pro veřejnost.

Při čerpání nákladů nedošlo k překročení závazných ukazatelů. Účelové dotace byly vyúčtovány.



Peněžní fondy a jejich krytí

peněžní fondy	číslo účtu	stav k 1. 1. 2013	příděl z VH	jiné zdroje	čerpání	stav k 31.12.2013
fond odměn	411	225 578,00	79 000,00			304 578,00
FKSP	412	270 649,13		309 312,00	365 902,00	214 059,13
fond rezervní	413 414	1 330 427,13	184 861,85	25 000,00	168 000,00	1 372 288,98
fond investiční	416	2 808 809,83		3 752 932,00	4 182 069,52	2 379 672,31

Fond odměn

411 - stav účtu k 1. 1. 2013	225 578,00
příděl z VH	79 000,00
konečný stav k 31. 12. 2013	304 578,00

FKSP

412 - stav účtu k 1. 1. 2013	270 649,13
příděl	309 312,00
strava	249 297,00
kultura	51 034,00
dary	8 000,00
penzijní pojištění	56 320,00
ostatní čerpání	1 251,00
konečný stav k 31. 12. 2013	214 059,13

Rezervní fond

413, 414 stav účtu 1. 1. 2013	1 330 427,13
příděl v VH	184 861,85
čerpání - nákup zařízení	143 000,00
dary	25 000,00
čerpání darů	25 000,00
konečný stav k 31. 12. 2013	1 372 288,98



Investiční fond

416 - stav účtu k 1. 1. 2013	2 808 809,83
tvorba - odpisy	1 752 932,00
čerpání	1 719 137,52
vyrovnání fondu a účtu	462 932,00
FRŠ	2 000 000,00
čerpání FRŠ	2 000 000,00
konečný stav k 31. 12. 2013	2 379 672,31

Doplňková činnost

DOPLŇKOVÁ ČINNOST	tržby	výdaje	VH 2013
svařování	188 656,77		
autoškola	139 255,77		
stravování	262 222,10		
ubytování	179 551,24		
pronájem	50 286,26		
kurzy	107 438,00		
<i>součet</i>	927 410,14	674 055,75	253 354,39

* DČ ve výši 674 055,75 Kč použita na náklady hlavní činnosti.

SŠŘ a ZŠ Soběslav má zaregistrováno 18 okruhů doplňkové činnosti. V roce 2013 nebyly všechny tyto činnosti provozovány.

V doplňkové činnosti byl v roce 2013 vykázán zisk ve výši 253 354,39 Kč, který bude společně s úsporou z hlavní činnosti použit na příděly do fondů organizace.

2. Péče o majetek – investiční akce, opravy

V budově školy ve Wilsonově ulici byla obnovena počítačová učebna zakoupením 12-ti kusů nových počítačů pro výuku informační a komunikační technologie.

V měsících únor až květen 2014 byly provedeny celkové opravy podlah, vnitřních omítek, sociálního zařízení a vybavení v objektu dílen Na Pískách a Jiráskova ul. Dále byla provedena celková výměna vnitřního osvětlení na chodbách domova mládeže a dílen pro učební obor umělecký kovář v ulici Jiráskova.

V měsíci květnu 2014 vypsání výběrového řízení – Snížení energetické náročnosti SŠŘ a ZŠ Soběslav – objektů Wilsonova a Jiráskova, dokumentace pro provádění stavby (DPS) a souvisejících služeb. Dále zajištění podkladů pro výběr zhotovitele



v rámci výběrového řízení projektu OPŽP zajišťovaného zřizovatelem Jihočeským krajem České Budějovice – realizace v roce 2015.

V měsíci červnu až červenci 2014 provedena oprava střešní krytiny objektu hlavní budovy Na Pískách.

V rámci stavby realizované Městem Soběslav – Rozšíření komunikace Na Pískách včetně prodloužení vodovodu a kanalizace, bylo provedeno nové připojení vodovodního řadu a oprava nájezdu z veřejné komunikace.

Pro učební obory zajištěny nákupy učebních pomůcek (např. plazmového řezacího stroje, kuchyňského robotu, chladničky, olejovačky, radiomagnetofonů atd.).

Provedeny různé opravy dle provozních potřeb organizace - vnitřních omítek v objektech školy, topných těles, různé zednické a elektro práce atd.



VI. ZAPOJENÍ DO PROJEKTŮ

Střední škola

Projekt OP VK „EU peníze školám“



MINISTERSTVO ŠKOLSTVÍ,
MLÁDEŽE A TĚLOVÝCHOVY



OP Vzdělávání
pro konkurenceschopnost

INVESTICE DO ROZVOJE VZDĚLÁVÁNÍ

V roce 2012 se SŠŘ a ZŠ Soběslav zapojila do projektu EU peníze školám z Operačního programu Vzdělávání pro konkurenceschopnost.

Název projektu: EU peníze školám
Projekt OP VK 1.5 Zlepšení podmínek pro vzdělávání
na středních školách

Číslo projektu: CZ.1.07/1.5.00/34.0849

Datum zahájení realizace projektu: 01.09.2012

Datum ukončení realizace projektu: 31.08.2014

Celková výše finanční podpory: 1 457 213 Kč

Výstupem projektu jsou nové materiály pro teoretickou výuku všeobecně vzdělávacích i odborných předmětů v podobě metodických a pracovních listů a v elektronické podobě v multimediálních aplikacích.

V rámci projektu budou rovněž proškoleni pedagogičtí zaměstnanci v oblasti finanční gramotnosti a vzdělávání v cizích jazycích.

Finanční prostředky získané z projektu budou použity na vybavení školy počítačovou technikou a dále na zkvalitnění výuky.

Na vchodových dveřích hlavní budovy je umístěn informační plakát dle podmínek publicity.



VII. ZÁVĚR

Střední škola řemeslná a ZŠ, Soběslav, Wilsonova 405, jedna z největších školských zařízení v okrese, poskytuje střední vzdělání v mnoha učebních oborech typu H i E. Vzdělávání probíhá v šesti budovách, ve dvou městech. Teoretická i praktická výuka byla ve školním roce 2013/14 plně v souladu se ŠVP. Výuka odborného výcviku v jednotlivých učebních oborech probíhala, kromě velmi dobře vybavených vlastních dílen, i na smluvních pracovištích u firem a drobných odběratelů.

Z finančních prostředků školy jsme zrekonstruovali podlahy v dílnách, provedli výmalby a nátěry. Průběžně jsme nakupovali kvalitní nástroje a nářadí pro zkvalitnění výuky odborného výcviku u technických učebních oborů.

Zájem o realizaci zakázek v rámci odborného výcviku byl v uplynulém roce tak velký, že nebylo možné všechny poptávky uspokojit a mohli jsme si vybírat zakázky, které vyhovovaly požadavkům na odborný výcvik, což ukazuje, že úroveň odborného výcviku na naší škole je na vysoké úrovni a plně v souladu se ŠVP. Průběžně jsme aktualizovali a zkvalitňovali internetové stránky školy i propagaci školy v médiích. Realizovali jsme rekvalifikační kurzy.

Práce našich žáků a pedagogů byla v uplynulém školním roce prezentována na tradičních soutěžích a akcích, zvýraznily se charitativní aktivity. Rozšířili jsme účast na prezentačních akcích. Uspořádali jsme celostátní soutěž opravářů zemědělských strojů a stejně, jako v předchozích letech, jsme byli pořadateli celostátní výstavy Soběslavská růže. Úspěšně jsme se zúčastnili celé řady celostátních soutěží. Všechny aktivity byly veřejností kladně přijaty a hodnoceny.


V průběhu roku jsme pracovali na realizaci projektu EU Peníze školám. Pedagogové naší školy zpracovali v rámci tohoto projektu šablony pro teoretickou výuku technických učebních oborů a dovybavili jsme školu počítačovou technikou. Úspěšně jsme podali dvě žádosti do OPŽP, díky čemuž budou v roce 2015 zatepleny tři budovy školy. V červnu jsme podali projekt do ROP za více než 5 milionů Kč.

O žáky naší školy ubytované na internátu a v domově mládeže jsme se starali i v mimoškolní době a nabídli jsme jim zájmové kroužky a sportovní činnost. Na obou budovách ubytovacích zařízení mají žáci bezplatný přístup na internet i ve volném čase.

Kladně hodnotit můžeme i stavební úpravy ve škole – vlastními silami postupně opravujeme všechny budovy školy. Celkové vybavení školy je na dobré úrovni a v modernizaci neustále pokračujeme.

Klima školy je i přes různorodost žáků i zaměstnanců přátelské, vztahy mezi pracovníky jsou na velice dobré úrovni. V samotném závěru děkuji všem pracovníkům školy za jejich dobrou práci.

V Soběslavi 24. září 2014


Ing. Darja Bártová
ředitelka školy

Střední škola řemeslná a Základní škola,
Soběslav, Wilsonova 405
IČ: 72549572
⑦



Výroční zpráva školy schválena školskou radou dne: 10. října 2014

Za školskou radu: Ivana Michalčíková: